



МИНИСТЕРСТВО ОБРАЗОВАНИЯ, НАУКИ И МОЛОДЕЖИ РЕСПУБЛИКИ КРЫМ

**Государственное бюджетное образовательное учреждение высшего образования
Республики Крым
«Крымский инженерно-педагогический университет имени Февзи Якубова»
(ГБОУВО РК КИПУ имени Февзи Якубова)**

Кафедра менеджмента и государственного управления

СОГЛАСОВАНО

Руководитель ОПОП

_____ А.Р. Ваниева

12 марта 2026 г.

УТВЕРЖДАЮ

Заведующий кафедрой

_____ А.Р. Ваниева

12 марта 2026 г.

МЕТОДИЧЕСКИЕ РЕКОМЕНДАЦИИ

по написанию и защите
выпускной квалификационной работы

направление подготовки

38.04.02 «Менеджмент»

магистерская программа **«Менеджмент в государственном и муниципальном
секторе»**

факультет экономики, менеджмента и информационных технологий

Симферополь, 2026

Лист согласования
методических рекомендаций
по написанию и защите выпускной квалификационной работы

Составитель методических рекомендаций

_____ А.Р. Ваниева, доцент, канд экон. наук, доцент
(подпись)

Методические рекомендации рассмотрены и одобрены на заседании кафедры менеджмента и государственного управления от 16 февраля 2026 г., протокол № 7

Заведующий кафедрой _____ А.Р. Ваниева
(подпись)

Методические рекомендации рассмотрены и одобрены на заседании УМК факультета экономики, менеджмента и информационных технологий от 12 марта 2026 г., протокол № 6

Председатель УМК _____ К.М. Османов
подпись

СОДЕРЖАНИЕ

1. Общие положения.....	4
2. Требования к содержанию и к основным результатам магистерской работы.....	4
3. Научное руководство и управление подготовкой магистерской работы.....	14
4. Процедура подготовки, выполнения, предзащиты и защиты магистерской работы.....	16
5. Требования по оформлению магистерской работы.....	20
6. Список используемых источников и оформление ссылок.....	24
7. Приложения.....	27

1. Общие положения

Федеральным государственным образовательным стандартом высшего образования для уровня высшего образования «магистратура» по направлению подготовки «Менеджмент» (ФГОС ВО версия 3+) установлено, что «государственная итоговая аттестация в качестве обязательного государственного аттестационного испытания включает защиту выпускной квалификационной работы» (ВКР), включая подготовку к процедуре защиты и процедуру защиты.

В образовательных учреждениях высшего образования, на основании требований законодательства и ФГОС ВО, сформированы нормативные акты и положения, в которых, как правило, предусмотрена подготовка и защита ВКР для уровня высшего образования - магистратура в виде магистерской работы.

Основная образовательная программа подготовки магистра по направлению 38.04.02 – «Менеджмент» состоит из программы подготовки магистра (2 года / 2 года и 3 мес.). Настоящие методические рекомендации по подготовке и защите магистерской работы предназначены для студентов, имеющих квалификацию «бакалавр менеджмента» по направлению базового высшего образования 38.03.02 – «Менеджмент» и завершающих обучение по направлению подготовки 38.04.02 – «Менеджмент», магистерская программа «Менеджмент в государственном и муниципальном секторе».

Методические рекомендации разработаны в соответствии с требованиями к уровню подготовленности лиц, завершивших обучение по программе подготовки магистров, изложенных в соответствующих законодательно-нормативных документах.

2. Требования к содержанию и к основным результатам магистерской работы

Магистерская работа выполняется в период прохождения практики и в ходе выполнения научно-исследовательской работы и представляет собой самостоятельную и логически завершенную ВКР, связанную с решением задач по видам профессиональной деятельности, к которой готовится обучающийся.

Тематика выпускных квалификационных работ должна быть направлена на решение профессиональных задач. Тема магистерской работы должна быть актуальной, а план работы должен отражать логику и характер проведенных научных исследований.

Содержание магистерской работы должно характеризоваться актуальностью и научно-прикладной значимостью рассматриваемой проблемы, логикой и обоснованностью выводов; раскрывать оригинальность авторского стиля.

При выполнении выпускной квалификационной работы обучающиеся по выбранному виду профессиональной деятельности должны показать свою способность и умение самостоятельно решать на современном уровне задачи профессиональной деятельности, профессионально излагать специальную информацию, научно аргументировать и защищать свою точку зрения. В соответствии с требованиями ФГОС ВО, магистерскими программы «Менеджмент в государственном и муниципальном секторе» предусмотрены следующие виды профессиональной деятельности выпускника: организационно-управленческая; аналитическая; научно-исследовательская; консультационная; педагогическая.

Виды профессиональной деятельности, на которые ориентированы магистерские программы предусматривают умение решать выпускниками ряда профессиональных задач, направленность и содержание которых должны быть отражены в тематике и в разделах магистерской работы.

Профессиональные задачи организационно-управленческой деятельности:

- разработка стратегий развития организаций и их отдельных подразделений;
- руководство подразделениями предприятий и организаций разных форм собственности, органов государственной и муниципальной власти;
- организация творческих коллективов (команд) для решения организационно-

управленческих задач и руководство ими.

Профессиональные задачи аналитической деятельности:

- поиск, анализ и оценка информации для подготовки и принятия управленческих решений;

- анализ существующих форм организации и процессов управления, разработка и обоснование предложений по их совершенствованию;

- проведение оценки эффективности проектов с учетом фактора неопределенности.

Профессиональные задачи научно-исследовательской деятельности:

- организация проведения научных исследований: определение заданий для групп и отдельных исполнителей, выбор инструментария исследований, анализ их результатов, сбор, обработка, анализ и систематизация информации по теме исследования, подготовка обзоров и отчетов по теме исследования;

- разработка моделей исследуемых процессов, явлений и объектов, относящихся к сфере профессиональной деятельности, оценка и интерпретация полученных результатов;

- выявление и формулирование актуальных научных проблем;

- подготовка обзоров, отчетов и научных публикаций.

Согласно требованиям Положения и магистерской программы, обучающийся по программе магистратуры в ходе выполнения магистерской работы должен компетентно выполнить следующие виды работ:

- определить проблемную область исследования;
- определить цели и задачи решения проблемы;
- определить объект и предмет исследования;
- осуществить выбор и применение методов исследования, адекватных по отношению к поставленной цели и задачам решения проблемы;

- сформулировать привнесенную научную новизну;

- осуществить подбор, анализ и систематизацию данных;

- подготовить предложения по решению проблемы в рамках поставленной цели и задач;

- произвести проверку предложенных методов и решений на адекватность;

- подготовить выводы, отражающие решение поставленной цели и задач.

Требование магистерской программы о самостоятельности выполнения выпускником магистерской работы предполагает ее оригинальность, наличие научной новизны в методиках и результатах исследований, личный вклад автора, как правило, доказуемый наличием публикаций. Любые формы заимствования ранее полученных научных результатов без ссылки на автора и источник заимствования, а также цитирование без ссылки на соответствующее научное исследование не допускаются.

Требование магистерской программы по обеспечению логической завершенности магистерской работы подразумевает:

- наличие взаимосвязи названия (темы) работы и ее содержания;

- соответствие названия (темы) работы и цели работы;

- корректность формулировок объекта и предмета исследования;

- постановку задач исследования исходя из цели работы;

- соответствие содержания глав работы поставленным задачам исследования;

- количественное и содержательное соответствие представленных в работы выводов и результатов поставленным задачам;

- полноту результатов исследования.

В магистерской работе должно найти отражение в разделах ВКР «научно-исследовательской» компоненты:

- тема и цель магистерской работы формулируются как решение актуальной проблемы на базе проведения теоретического анализа;

- в методах, методиках, и разработках, представленных в магистерской работах,

выявляются элементы научной новизны, отличающие их от ранее известных;

- определяется и формулируется практическая ценность результатов работы;
- формулируются используемые в исследовании научные методы решения проблем и ряд других.

Магистерская работа считается завершенной, если она соответствует предъявляемым требованиям по структуре, содержанию, стилю изложения материала, оформлению ссылок, списка литературы и приложений, отпечатана, проверена на предмет орфографических ошибок, сброшюрована, подписана автором, имеет положительный отзыв рецензентов и научного руководителя.

Согласно пунктам Положения, магистерская работа, выполненная обучающимся по направлению подготовки 38.04.02 «Менеджмент» в рамках магистерской программы, должна иметь следующую структуру:

1. титульный лист;
2. содержание;
3. введение;
4. основная часть работы, состоящая из трех глав:
 - а. первый раздел: анализ современного состояния и теоретические решения проблемы исследования (теоретический раздел);
 - б. второй раздел: аналитико-эмпирические решения проблемы исследования (эмпирический раздел);
 - с. третий раздел: проектные и внедренческие решения проблемы исследования (научно-прикладной раздел).
5. заключение;
6. список использованных источников;
7. приложения.

При написании магистерской работы следует опираться на нижеприведенные рекомендации относительно формы и содержания ее разделов и элементов.

Титульный лист

Титульный лист магистерской работы содержит наименование учреждения, факультета, кафедры, где выполняется работа; фамилию, имя, отчество обучающегося; тема магистерской работы; шифр и наименование специальности; ученую степень, ученое звание, фамилию, имя, отчество научного руководителя; город и год защиты. Пример титульного листа представлен в Приложении А. Тема магистерской работы, представленная на титульном листе, выбирается обучающимся из списка тем, сформированных кафедрой на основании: актуальности темы, сложности проблемы исследований, компетентности обучающегося в области теории и практики производственного менеджмента, практического опыта, знаний специальной профессиональной литературы по избираемой проблеме. Тема магистерской работы может быть и инициативной, выдвинутой самим обучающимся, по согласованию с научным руководителем, с необходимым обоснованием целесообразности ее разработки.

При самостоятельном определении темы она утверждается на заседании кафедры. Формулировка темы работы должна отражать проблему, объект, предмет исследования и состоять не более чем из 7-9 слов, не должна содержать сокращений (аббревиатур). Из формулировки темы работы желательно исключать слова, содержащие незавершенность действий (исследование, разработка, совершенствование, изучение и т.п.). Разработка одной и той же темы магистерской работы несколькими обучающимися не допускается. Тематика магистерских работ по направлению подготовки 38.04.02 «Менеджмент» магистерская программа «Менеджмент в государственном и муниципальном секторе», на базе которых могут быть сформулированы темы магистерских работ, представлены в Приложении Б.

Введение

Структура «Введение»

Согласно принятому Положения, раздел «Введение», должен содержать пункты, отражающие:

- обоснование актуальности темы исследования с постановкой научной проблемы исследования;
- формулировку целей и задач исследования,
- определение объекта и предмета исследования;
- определение методов исследования;
- формулировку научной новизны;
- определение практической значимости.

Кроме того, во Введении целесообразно отразить пункты и положения, позволяющие более полно определить содержание и структуру работы:

- достоверность полученных результатов;
- апробация работы;
- структура и объем работы.

Общий объем «Введение» составляет 3–4 страницы. Каждый из перечисленных пунктов описывается, начиная с нового абзаца, но не нумеруется и не оформляется в виде заглавия. Однако полезно ключевые слова выделять подчеркиванием, жирным шрифтом или курсивом, но не заключать в кавычки. Ниже приведены объяснение понятий и требования к содержанию пунктов «Введение».

Актуальность темы исследования – одно из основных требований, предъявляемых к магистерской работе, которое предполагает, что выполненная работа соответствует потребностям науки и практики для решения проблемы в области исследования «Менеджмент». Понятие «проблема» определяется как неудовлетворительное состояние, некоторое противоречие (социальное, экономическое, организационное, управленческое) объекта или системы из области исследования, требующее разрешения. Обоснование актуальности темы должно отражать и включать в себя следующие требования и этапы:

- краткое обоснование причины обращения к теме исследования, связанной с наличием в практике деятельности объекта исследования или в теории исследования объекта определенной проблемы, которая мешает эффективному функционированию или познанию данного объекта. Желательно обосновать причины обращения к теме исследования ссылкой на постановления Правительства, нормативные документы министерств и ведомств РФ, субъектов РФ;

- изложение основных мероприятий (научных, организационных, управленческих, технико-технологических и т.п.), которые уже выполнены для решения вышеопределенной и сформулированной проблемы;

- обоснование необходимости решения проблемы с позиции новых знаний и сведений о проблеме или с позиции новых методов, технологий и инструментов исследования проблемы.

С точки зрения композиционной структуры магистерской работы пункт **«Актуальность темы исследования»** должен занимать **не более 1–1,5 страниц**. В Приложении В приведен пример содержания пункта «Актуальность темы исследования» в составе раздела «Введение» магистерской работы на тему «Управление хозяйством электроснабжения на основании методов риск-анализа состояния инфраструктуры».

Цель исследования – ожидаемый и сформулированный результат работы, который позволит решить проблему, обозначенную в разделе «Актуальность темы исследования». Формулировка цели исследования по смысловому и фразеологическому содержанию должна совпадать с темой работы, расширяя понимание, посредством каких механизмов исследования (управления) будет достигнуто решение проблемы. Формулировкой цели могут служить следующие выражения:

1. Выявить связи системы управления (менеджмента) объектом.

2. Изучить динамику системы управления объектом.
3. Предложить новую структуру системы управления объектом.
4. Создать классификацию систем управления объектом.
5. Адаптировать известную методику функционирования системы управления объектом к новым условиям и т.п.

В Приложении В в пункте «Цель магистерской работы» приведен пример формулировки цели исследования.

Задачи исследования – сформулированная последовательность действий и решений на этапах исследования для достижения поставленной цели исследования. Если цель исследования определяет «Что должно быть достигнуто в ходе работы?», то задачи исследования определяют «Как будет достигнута цель исследования?», например: провести анализ теоретических методов управления; эмпирически выявить причинно-следственные связи и корреляции факторов, влияющих на объект; разработать математическую (имитационную) модель системы менеджмента хозяйствующего объекта; разработать методику или алгоритм управления объектом; экспериментально проверить эффективность предложенных механизмов управления и т.п.

В магистерской работе формулируется **4 – 8 задач**, которые, как правило, в дальнейшем определяют заголовки глав и подразделов работы, а описание решения задач составляет наполнение данных глав и подразделов. Сформулированные задачи исследования определяют в разделе

«Заключение» количество и направленность содержания выводов работы. В Приложении В приведен пример формулировки Задач исследования.

Объект исследования магистерской работы – это процесс или явление окружающей действительности, порождающее проблемную ситуацию и выбранное обучающимся для изучения из области исследования направления подготовки. В целом же, объект исследования определяется соответственно, как «явление, предмет на который направлена какая-нибудь деятельность. Объект изучения» или «предмет, явление, которые человек стремится познать, и на которые направлена его деятельность».

При формулировке объекта исследования в магистерской работе целесообразно ориентироваться на состав объектов исследования, принятых и отраженных в магистерской программе «Менеджмент в государственном и муниципальном секторе» на основании состава объектов исследования паспорта научной специальности 5.2.6. «Менеджмент» [1]: «система органов и институтов публичного управления, организационно-правовые формы коммерческих и некоммерческих организаций (в том числе виртуальные) вне зависимости от формы собственности, отдельные подразделения этих организаций и отдельные процессы, протекающие внутри организаций, персонал организаций, объединения организаций (ассоциации, союзы, финансово-промышленные группы, сети и др.) и закономерности их функционирования с учетом влияния внешней среды». В Приложении В приведен пример формулировки пункта «Объект исследования».

Предмет исследования – наиболее существенные признаки (грань, сторона, новое научное знание) объекта исследования, получаемые обучающимся в результате научных изысканий. Понятие «предмет исследования» определяется соответственно, как «то, на что направлена мысль, что составляет его содержание или на что направлено какое-то действие» или «то, на что направлена мысль, действие или чувство».

При определении обучающимся предмета исследования целесообразно ориентироваться на его смысловое содержание в области исследований «Менеджмент» [1]: управленческие отношения, возникающие в процессе формирования, развития (стабилизации) и разрушения экономических систем.

В состав предмета исследования работы может войти и инструмент получения нового научного знания об объекте исследования, если он обладает признаками новизны. Предмет исследования чаще всего совпадает с названием темы работы или очень близок к нему.

Объект и предмет исследования в своей взаимосвязи можно рассматривать, как

соотношение между общим и частным. В Приложении В приведен пример формулировки пункта предмет исследования в составе раздела «Введение» магистерской работы на тему «Управление хозяйством электроснабжения на основании методов риск - анализа состояния инфраструктуры». В Приложении Г приведены примеры формулировок темы, цели, объекты и предмета исследования, на базе которых можно просмотреть их взаимосвязь и использовать для уточнения формулировок в магистерской работе.

Методы исследования – терминологический аппарат исследования. В данной части раздела определяются и характеризуются конкретные теоретические и эмпирические методы решения поставленных задач, методика и техника проведения эксперимента, обработки результатов и т.п. Методы в этой части работы только перечисляются. Их полное описание и обоснование необходимости использования осуществляется в разделах работы. В Приложении В приведен пример формулировки пункта «Методы исследования».

Научная новизна работы характеризует вклад обучающегося в развитие теории исследуемой проблемы. В магистерских работах направления подготовки «Менеджмент» это относится к новым аспектам предмета исследования: новая структура, новые методы управления и т.п. При формулировке научной новизны необходимо указывать признаки, отличающие обозначенные элементы от известных. После указания формулировки научной новизны в целом, формулируются основные научные результаты (положения), полученные в работе, которые выносятся на защиту. Таких положений может быть 2-5, но не более, чем количество задач, определенных для раскрытия цели исследования. В Приложении В приведен пример формулировки пункта «Научная новизна работы».

Практическая значимость формулируется как перечень мероприятий, внедренных или рекомендованных для внедрения на объекте исследования с целью повышения эффективности его функционирования или улучшения его свойств и характеристик управления. В магистерских работах теоретического характера практическая значимость может быть определена как публикации, доклады на научно-исследовательских конференциях, семинарах и симпозиумах, разработки программ развития государственного, регионального и муниципального уровня, авторские свидетельства. В Приложении В приведен пример формулировки пункта «Практическая значимость».

Достоверность полученных результатов формулируется как перечень средств и методик проведения исследований, которые доказывают совпадение полученных результатов исследований с известными теоретическими положениями, экспериментальными данными, а также с практикой управления объектов исследования. В Приложении В приведен пример формулировки пункта «Достоверность полученных результатов».

Апробация работы характеризует, где и на каком уровне обсуждались результаты исследований (конференции, симпозиумы и т.д.).

Публикации – констатирует количество публикаций, в которых были раскрыты основные положения магистерской работы (**не менее двух печатных работ размещенных в наукометрической базе (РИНЦ)**). Указывается общий объем публикаций в печатных листах (1 печатный лист соответствует 16 страницам). Указывается авторское участие – какой объем публикаций из общего объема принадлежит лично обучающемуся.

Структура и объем работы определяет состав работы (введение, три главы (раздела), заключение, библиографический список, приложения). Указывается общее количество страниц, количество страниц основного текста (без учета объема, занимаемого рисунками и таблицами), количество рисунков, таблиц. Указывается количество приведенных приложений, и на каком количестве страниц они представлены. Указывается, сколько наименований включено в библиографический список. В Приложении В приведен пример формулировки пунктов:

«Апробация работы», «Публикации», «Структура и объем работы». Основная часть магистерской работы

Состоит из трех разделов, каждый из которых делится на три подраздела.

Первый раздел магистерской работы: анализ современного состояния и теоретические решения проблемы исследования (20-25 стр.).

Первая, «теоретическая», часть магистерской работы должна представлять собой анализ современного состояния объекта или предмета исследования, в котором осуществляется постановка проблемы исследования; производится анализ известного теоретического и методического материала для решения поставленной проблемы исследования.

Название первого раздела целесообразно формулировать исходя из специфики проблемы исследования согласно структуре выражения: «Анализ современного состояния и теоретические решения (проблема исследования)». Для темы магистерской работы из примера описание объекта исследования Приложения В название первого раздела может формулироваться таким образом: «Анализ состояния управлением хозяйством электроснабжения на стадии реформирования компании» или «Анализ структурных и методических проблем управления в хозяйстве электроснабжения транспортной корпорации».

По своей структуре первый раздел должен включать в себя подразделы, содержащие:

1. описание объекта исследования в его настоящем состоянии (оценка состояния «как есть»), включающее анализ состояния системы менеджмента (управленческие отношения, инструментарий управления), влияние правовых, организационных, экономических, финансовых и т.п. механизмов. Необходимо уделить внимание компонентному составу изучаемого объекта, его структуре, связям и элементам. В менеджменте под структурой, чаще всего, понимается функциональная структура, то есть устойчивые взаимосвязи между отдельными функциями или структурными элементами объекта. Если объект исследования изучается на примере конкретной организации, то целесообразно описать его правовые, организационные, экономические и другие условия функционирования. В зависимости от поставленной цели может быть произведено описание: организационной структуры, области деятельности, видов выпускаемой продукции, основных компонентов стратегии развития (видение, миссия и т.п.), структуры и функции управления, связанных с областью исследования. При выборе в качестве объекта исследования какого-либо типа, рекомендуется ориентироваться на тип организации базы преддипломной практики.

Осуществляется анализ предмета исследования (исследуемой части объекта, процесса), который должен содержать описание управленческих отношений, инструментария управления на объекте исследования.

Осуществляется выявление, освещение и формулировка технологической, экономической или управленческой проблемы, мешающей эффективному функционированию или познанию объекта исследования, то есть постановка проблемы исследования. Для магистерской работы в научно-исследовательском виде деятельности осуществляется идентификация и постановка научной проблемы исследования;

2. производится анализ известного теоретического и методического материала по решению проблемы исследования. Известные теоретические решения представляются на основе изучения и анализа отечественных и зарубежных библиографических источников и статистических материалов. В результате обзора основные научные направления и теоретические решения проблемы должны быть систематизированы. В основу систематизации может быть положена хронологическая последовательность, фундаментальный или прикладной характер исследования, либо другие критерии. Должны быть проанализированы и сопоставлены методологические взгляды, идеи, теоретические или экспериментальные результаты наиболее видных ученых по проблеме исследования с указанием научных школ (организаций) и фамилий авторов, которые внесли вклад в развитие научных решений рассматриваемой проблемы. Библиографический список, составленный по результатам анализа теоретических положений, должен характеризовать осведомленность обучающегося в изучаемой проблеме. Список литературы при написании магистерской работы содержит, как правило, **не менее 60 источников**;

3. критический анализ различных точек зрения на решение проблемы и формулировку авторской позиции обучающегося относительно применимости проанализированных известных теоретических положений для решения поставленной проблемы исследования;

4. выводы по главе, представляющие собой формулировки, с обобщением оценки состояния объекта исследования; проблемы в деятельности объекта исследования (научной проблемы исследования); направлений и методов исследования, которые, по мнению автора, должны решить поставленную проблему исследования.

Таким образом, в первом разделе, решаются начальные из поставленных задач исследования типа: «проведение анализа существующей структуры управления и организации производства», «проведение анализа теоретических разработок в области объекта исследования» и тому подобные задачи.

В примере Приложения В к данным задачам отнесены первые две: «анализ теоретических разработок в области оценки эффективности производственно-экономических процессов...»; «анализ существующей управленческо-технологической структуры управления...». В пунктах 1 и 2 Приложения Д приведен пример формулировки выводов по данной главе.

Второй разделе магистерской работы (30-35 стр.)

Вторая, «эмпирическая», часть магистерской работы должна представлять собой описание аналитико-эмпирических решений проблемы исследования, разработанные обучающимся или выбранные им для улучшений свойств и характеристик предмета исследования.

Название второго раздела целесообразно формулировать исходя из общей направленности работы, специфики проблемы исследования, инструментария для ее решения, согласно структуре выражения: «Разработка метода (для улучшений предмета либо для устранения проблемы исследования) на основании (инструментария менеджмента).

Для темы магистерской работы из примера Приложения В название второго раздела может формулироваться таким образом: «Разработка метода управления хозяйством электроснабжения на базе риск-анализа», либо «Статистический анализ и построение модели системы управления хозяйством электроснабжения на базе риск-анализа».

Раздел должен включать в себя подразделы, содержащие:

1. описание метода (методики) аналитического или теоретического характера, которую обучающийся разработал (модернизировал, выбрал и применил к новым условиям) для решения проблемы исследования. Допустимо приведение методов и методик по результатам их обзора в первом разделе магистерской работы с описанием элементов привнесенной новизны. Если в работе использовались известные и широко распространенные методики, то их подробное описание не приводится. Если применялась малоизвестная методика, необходимо поместить ее в приложении. В любом случае должны быть ссылки на источники информации;

2. изложение хода, содержания и результатов эмпирического исследования, на основании которых может быть сформировано решение поставленной проблемы исследования. Эмпирическое исследование может производиться в дополнение или взамен исследования аналитического, или теоретического характера.

В качестве эмпирических данных могут быть использованы технологии, планы работы и отчеты предприятия, статистическая отчетность отечественных и зарубежных оценок отдельных вопросов исследуемой проблемы и другие данные, собранные обучающимся из различных источников относительно объекта и предмета исследования и, в первую очередь, собранные по результатам преддипломной практики. Наиболее ценными являются реальные данные статистического и финансово-экономического анализа предприятий.

Производится осмысление, преобразование полученных данных и результатов, выявление связей и корреляций, проверка значимости и достоверности числовых

характеристик, выявление слабых сторон в исследуемом явлении. По результатам эмпирического исследования должно быть сформировано решение поставленной проблемы исследования;

3. осуществляется формулировка и построение желаемого состояния объекта (предмета) исследования (определение состояния «как надо») с формулировкой отличительных признаков(новизны) при решении проблемы исследования.

Построение желаемого состояния объекта (предмета) исследования целесообразно описывать в формате, который ранее использовался в первом разделе магистерской работы при описании объекта (предмета) исследования в состоянии «как есть» с выделением вновь введенных (модернизированных) элементов или свойств, способствующих решению поставленной проблемы исследования и обладающих признаками новизны;

4. выводы по разделу, которые обобщают результаты проведенного исследования с оценкой степени достижения поставленных задач, направленных на решение проблемы исследования.

Таким образом, во втором разделе решаются поставленные задачи исследования типа: «разработать математическую (имитационную) модель системы менеджмента хозяйствующего объекта»; «разработать методику управления объектом»; «эмпирически выявить причинно-следственные связи и корреляции факторов, влияющих на объект». В примере Приложения В к данным задачам отнесены третья и четвертая задачи: «Разработка математической модели анализа и прогнозирования показателей...»; «Разработка методики управления производственно-экономическими процессами...».

Пример формулировки выводов по данному разделу приведены в пунктах 3 и 4 Приложения Д.

Третий раздел магистерской работы (20-25 стр.)

Третья, «научно-прикладная», часть магистерской работы должна представлять собой описание использования решений проблемы исследования и оценки достигнутого социально-экономического эффекта.

Название третьего раздела целесообразно формулировать исходя из его общей направленности и решенных задач исследования согласно структуре выражения: «Результаты использования (проектные и внедренческие решения проблемы исследования) и оценка достигнутого социально-экономического эффекта». Для темы магистерской работы из примера Приложения В название третьего раздела может формулироваться таким образом: «Результаты внедрения в систему менеджмента хозяйства электроснабжения методов риск-анализа и оценка их социально-экономической эффективности».

Раздел должен включать в себя подразделы, содержащие:

1. описание результатов внедрения или предложения по использованию разработанных методов, методик, технологий менеджмента на объекте (в предмете) исследования, например, результаты апробирования разработанных планов и мероприятий развития; экономико-математического или имитационного моделирования процессов управления в организации; описание количественных и качественных характеристик или показателей производственно-экономических процессов, полученных в результате использования предложенных решений и т.п. Достигнутые результаты представляются в виде таблиц, графиков, диаграмм с описанием и объяснением;

2. экономические или социальные улучшения (эффект), которые достигнуты или могут быть достигнуты в результате внедрения предложенных решений поставленных задач. Приводятся расчеты экономического или социального эффекта. Предлагаемые практические рекомендации должны быть адресными, т.е. предназначаться, например, конкретным структурным подразделениям организации;

3. выводы по разделу, которые в виде сжатых формулировок обобщают результаты практического использования разработанных решений и достигнутый уровень социально-экономического эффекта.

Таким образом, в третьем разделе, решаются поставленные задачи исследования типа

«экспериментально проверить эффективность механизмов управления предприятием». В примере Приложения В к данной задаче отнесена пятая поставленная задача «Разработка и внедрение управленческо-технологической структуры подразделения хозяйства электроснабжения транспортной корпорации, позволяющей реализовать технологии менеджмента на базе методов риск-анализа и прогнозирования показателей состояния инфраструктуры».

Пример формулировки выводов по данному разделу приведен в пунктах 5 и 6 Приложения Д. Разделы магистерской работы: теоретическая, аналитико-эмпирическая и научно-прикладная, а также их подразделы, должны быть соразмерны между собой по структурному делению и по объему. Разделы и подразделы должны быть взаимосвязаны логикой изложения. Исходные данные и результаты обработки должны быть представлены в виде сводных таблиц и графиков, что делает анализ и выводы по разделам доказательными и обоснованными. Громоздкие таблицы приводят в приложении.

Заключение магистерской работы

Представляет собой часть магистерской работы с изложением основных авторских выводов, предложений и результатов исследований. Выводы раздела «Заключение» формируются на основании выводов разделов основной части магистерской работы. В Заключении формулируется: степень достижения общей поставленной цели магистерской работы и степень достижения каждой из поставленных задач исследования.

Количество выводов в Заключении должно, как правило, соответствовать количеству поставленных задач исследования. Выводы не должны представлять собой фразу или совокупность фраз описательного содержания относительно проведенных действий и общеизвестных свойств объекта или предмета исследования без соответствующих объяснений, например, типа

«Выявлены причинно-следственные связи системы управления (менеджмента) предприятием». В каждом из выводов должно быть отражено конкретно: какая ценность в свойствах объекта выявлена, на основании каких методов выявлено свойство, каковы отличительные признаки свойства (новизна), каковы полученные количественные характеристики свойства (точность, корреляционная взаимосвязь и т.п.). **Общий объем заключения составляет 2-4 страницы.** В Приложении Д приведен пример содержания раздела

«Заключение» магистерской работы по теме «Управление хозяйством электроснабжения на основании методов риск-анализа состояния электроэнергетической инфраструктуры».

Список использованных источников

Должен содержать не менее 60 источников. На каждый из источников должна быть ссылка по тексту работы. К источникам литературы относятся монографии, статьи, сборники трудов, периодическая литература, интернет-источники и т.п., для каждого из которых имеются свои правила оформления. Оформляется в соответствии с ГОСТ Р 7.0.5 – 2008 в алфавитном порядке. Оформлять ссылки в тексте следует в квадратных скобках на соответствующий источник списка литературы, например, [1, с. 277].

Использование автоматических постраничных ссылок не допускается.

Приложения

Включают вспомогательный материал, необходимый для полноты информации по работе:

- первичные статистические материалы, которые служили автору основой для собственных расчетов и заключений;
- схемы, графики, диаграммы, таблицы, которые не вошли в основной текст работы;
- экспериментальные данные, приведение которых в основном тексте работы нецелесообразно из-за их громоздкости;
- акты внедрения результатов исследования и другие вспомогательные материалы и поясняющие документы.

Правила оформления

Правила оформления разделов магистерской работы должны соответствовать требованиям ГОСТ [5, 6, 7].

Порядок утверждения тем магистерских работ.

Заявление об утверждении темы магистерской работы по направлению подготовки и о назначении научного руководителя составляется в форме, установленной Положением и представленной в Приложении Е.

Закрепление тем магистерских работ за обучающимся утверждается приказом ректора ГБОУ ВО РК КИПУ в срок, определенный графиком учебного процесса. В отдельных случаях, по представлению кафедры, может проводиться переутверждение (уточнение) темы магистерской работы после прохождения обучающимся преддипломной практики.

3. Научное руководство и управление подготовкой магистерской работы

Руководство и управление процессом подготовки и защиты магистерской работы по направлению 38.04.02 «Менеджмент» магистерская программа «Менеджмент в государственном и муниципальном секторе» осуществляется: деканатом факультета экономики, менеджмента и информационных технологий, выпускающей кафедрой менеджмента и государственного управления, руководителем магистерской программы, научными руководителями обучающегося, рецензентами, членами Государственной экзаменационной комиссия (ГЭК).

Обучающийся, как объект научного руководства, в процессе подготовки и оформления магистерской работы обязан:

- выполнять требования Устава ГБОУВО РК КИПУ, Положении о порядке проведения государственной итоговой аттестации [4];

- самостоятельно подготовить и оформить магистерскую работу по требованиям ГОСТ [5-10] и настоящих методических указаний, разработанных на выпускающей кафедре менеджмента и государственного управления;

- отчитываться перед научным руководителем за выполненные работы в соответствии с «Заданием на магистерскую работу» (Приложение Ж) и индивидуальным планом работы над ВКР, с требованиями, предъявляемыми к проведению научно-исследовательской работы обучающегося, с «Календарным планом написания и оформления магистерской работы» (Приложение Ж);

- нести ответственность за не выполнение положений «Задания на магистерскую работу» и индивидуального плана работы над диссертацией, за нарушения сроков их исполнения, за теоретические, методологические, стилистические и другие погрешности, допущенные при написании и оформлении магистерской работы.

- получить индивидуальный план работы студента и строго выполнять его;

- отчитываться два раза в год (декабрь, май) на заседании кафедры о выполнении индивидуального плана работы студента

Обучающийся имеет право:

- запрашивать у выпускающей кафедры предоставление ему информации о тематике магистерских работ, о предполагаемых руководителях, о графике защит;

- просить выпускающую кафедру о переносе сроков защиты магистерской работы в связи с невыполнением графика исследования по уважительным причинам;

- представлять магистерскую работу на предварительную защиту при получении отрицательного отзыва руководителя; самостоятельно определять содержание разделов работы, презентационного материала доклада, высказывать на заседании ГЭК мнение, отличное от мнения научного руководителя и рецензента.

Кафедра менеджмента и государственного управления в рамках управления подготовкой магистерской работы осуществляет следующие мероприятия:

- разработку направлений, рекомендуемых для исследования в магистерских

работах;

- утверждение тем магистерских работ;
- разработку методических требований и рекомендаций по выполнению магистерских работ;
- проведение собрания магистров по ознакомлению с порядком, организацией, формой и условиями подготовки и защиты магистерской работы;
- ознакомление обучающихся, научных руководителей и рецензентов с разработанными методическими требованиями и рекомендациями по выполнению и оформлению магистерской работы;
- назначение руководителей магистерской работы;
- контроль намеченного графика выполнения магистерской работы;
- организацию нормоконтроля, рецензирования и проверки магистерских работ на оригинальность (антиплагиат);
- проведение предварительных защит магистерских работ;
- принятие решения о допуске обучающегося к защите магистерской работы;
- организацию защиты магистерских работ на заседаниях государственных экзаменационных комиссий согласно графику.

Общее руководство процессом подготовки магистерских работ осуществляет заведующий кафедрой менеджмента и государственного управления. Научное руководство магистерскими работами осуществляется, как правило, преподавателями кафедры, имеющими степень доктора или кандидата наук; опыт руководства квалификационными работами научного содержания; и специализирующимися в направлении проблемной области магистерской работы. Допускается одновременное руководство не более чем пятью обучающимися.

Научное руководство магистерской работой со стороны научного руководителя включает в себя:

- обсуждение (Приложение Б) и согласование (Приложение Е) темы магистерской работы;
- руководство преддипломной практикой (определение содержания индивидуальной части практики, места прохождения практики);
- руководство научно-исследовательской работой обучающихся (участие в конференциях, научных семинарах, подготовка публикаций и т.п.);
- разработку «Задания на подготовку магистерской работы», в котором указываются цель и содержание работы по разделам (Приложение Ж);
- оказание обучающемуся помощи в разработке «Календарный план, написания и оформления магистерской работы» (Приложение Ж);
- проведение консультаций по структуре, объему, содержанию, стилю написания и оформлению разделов магистерской работы;
- своевременное информирование заведующего кафедрой о случаях значительного отклонения от графика подготовки магистерской работы или других проблемах, способных поставить под угрозу завершение работы в установленный срок;
- рецензирование выполненной работы и выдача обучающемуся рекомендаций по устранению недостатков, неточностей в работе; определение степени готовности магистерской работы и подготовка обучающегося к предзащите, участие в предзащите, участие в защите магистерской работы;
- представление развернутого письменного отзыва по установленной форме (Приложения И, К) с заключением отзыва с предложением об общей итоговой оценке магистерской работы;
- о соответствии магистерской работы требованиям, предъявляемым к квалификационным работам данного уровня;
- о возможности допуска магистерской работы к защите;

– о достойности присуждения обучающемуся квалификации «Магистр» по направлению подготовки 38.04.02 «Менеджмент».

– об общей итоговой оценке, которую заслуживает обучающийся, за выполненную ВКР на основании дифференцированной оценки: «отлично», «хорошо», «удовлетворительно», «неудовлетворительно».

Пример заключения отзыва научного руководителя представлен в Приложении К. Отзыв предоставляется на кафедру не позднее чем за 10 дней до назначенной даты защиты на открытом заседании Государственной экзаменационной комиссии.

При положительном решении о допуске к защите научный руководитель ставит подпись на титульном листе магистерской работы. При существенном отставании от намеченного графика или при неудовлетворительных результатах предварительной защиты обучающийся по представлению кафедры может быть не допущен к защите работы. Если представленная работа не соответствует требованиям Положения, то научный руководитель вправе не допускать к защите.

Рецензирование магистерской работы

Магистерская работа, как квалификационная работа научно-практического содержания, подлежит обязательному рецензированию.

К процедуре рецензирования относится нормоконтроль и оценка уникальности (оригинальности) материала магистерской работы, посредством прохождения анализа по программе «Антиплагиат». Распечатка отчета о прохождении анализа по программе «Антиплагиат» должна быть предоставлена обучающимся комиссии на предзащите и защите магистерской работы. Решением Ученого совета ГБОУВО РК КИПУ имени Февзи Якубова уровень уникальности (оригинальности) магистерских диссертаций должен быть не ниже 70%.

Рецензенты магистерской работы назначаются по итогам предзащиты магистерских работ, которая проходит, как правило, за три недели до начала работы ГЭК.

Рецензентами могут выступать преподаватели ГБОУВО РК КИПУ имени Февзи Якубова, других вузов Российской Федерации и квалифицированных специалистов – представителей российского бизнес-сообщества.

Оформленная, переплетенная и проверенная на антиплагиат магистерская работа предоставляется обучающимся на кафедру не позднее чем за 10 дней до назначенной даты защиты на открытом заседании ГЭК. Кафедра обеспечивает своевременную передачу работы для прочтения рецензенту.

Обязанности рецензента:

– подготовка развернутого текста рецензии на основании подробного прочтения магистерской работы по установленной форме; с заключением по форме Приложения Л;

– передача готовой рецензии на кафедру менеджмента и государственного управления не позднее чем за 3 дня до назначенной даты защиты на открытом заседании ГЭК. Подпись рецензента удостоверяется и заверяется печатью.

4. Процедура подготовки, выполнения, предзащиты и защиты магистерской работы

Этапы процедуры подготовки и выполнения магистерской работы:

1. выявление научной проблемы, определение темы магистерской работы, обоснование ее актуальности и обсуждение данных положений с научным руководителем;

2. получение задания на выполнение магистерской работы от научного руководителя;

3. составление предварительного и развернутого планов исследования, согласование их с научным руководителем;

4. составление календарного плана подготовки магистерской работы, который облегчает контроль за ходом выполнения теоретической и экспериментальной частей работы, написания глав магистерской работы и этапов ее защиты. Календарный план подписывается обучающимся и утверждается руководителем работы;

5. выработка цели магистерской работы, постановка задач для достижения цели, формализация объекта и предмета исследования, предварительная формулировка новизны исследования, которая будет способствовать решению научной проблемы. Описание данных положений в «Введение» магистерской работы; сбор эмпирического материала в ходе проведения экспериментальных исследований (как правило в ходе преддипломной практики) с целью получения представления о текущем состоянии (состояние «как есть») менеджмента (предмета исследования) применительно к объекту исследования магистерской работы. Описание результатов анализа в Первом разделе магистерской работы;

6. анализ литературы по избранной теме магистерской работы, подбор теоретических методов, современных разработок в области менеджмента (предмета исследования) применительно к объекту исследования магистерской работы. Описание результатов анализа в Первом разделе магистерской работы;

7. обработка эмпирического материала с применением современных программных средств и методов финансово-экономического анализа, экономико-математического моделирования, планирования и экономико-математической статистики на предмет выявления закономерностей и тенденций развития (деградации) объекта, предмета исследования. Описание результатов обработки во Втором разделе магистерской работы;

8. на основании анализа ранее собранных теоретических современных разработок в области менеджмента (предмета исследования) и результатов эмпирических исследований осуществляется формулировка желаемого состояния (состояния «как надо») менеджмента (предмета исследования) с формулировкой отличительных признаков решения (новизны). Описание методик улучшения и результатов во Втором разделе магистерской работы;

9. разработка и описание путей и условий решения проблемы исследования на основании перехода менеджмента (предмета исследования) от состояния «как есть» к состоянию «как надо» посредством использования (внедрения) разработанных (использованных) методик, моделей, программ, технологий, методов решения заявленной проблемы с формулировкой отличительных признаков решения (новизны). Описание путей и условий решения проблемы исследования в Третьем разделе магистерской работы;

10. формулирование обобщающих выводов и рекомендаций, позволяющих оценить степень достижения цели и поставленных задач магистерской работы. Описание обобщающих выводов в Заключении магистерской работы.

11. оформление текста в соответствии с требованиями, предъявляемыми к магистерским работам;

12. ознакомление научного руководителя с содержанием работы и его доработка с учетом замечаний и предложений научного руководителя;

13. прохождение нормоконтроля и анализа на уникальность (оригинальность) материала магистерской работы посредством программы «Антиплагиат»;

14. подготовка доклада, презентации для предзащиты магистерской работы на кафедре менеджмента и государственного управления;

15. предзащита магистерской работы на кафедре менеджмента и государственного управления;

16. доработка разделов магистерской работы с учетом замечаний и предложений, высказанных на ее предзащите;

17. получение отзыва научного руководителя;

18. передача работы на рецензирование;

19. ознакомление с рецензией на магистерскую работу;

20. подготовка доклада, презентации, иллюстративного и раздаточного материала для членов ГЭК;

21. защита магистерской работы на заседании ГЭК.

Предварительная защита магистерской работы

Предварительная защита (предзащита) магистерской работы является важным этапом подготовки к защите. Предзащита магистерской работы предваряет процедуру самой защиты

по структуре и содержанию. Предзащита осуществляется в присутствии комиссии, сформированной заведующим кафедрой из основного профессорско-преподавательского состава кафедры в составе не менее чем из трех человек под его председательством.

В процессе предварительной защиты оценивается соответствие содержания магистерской работы направлению подготовки, поставленным целям, правилам оформления записки работы и презентационного материала. Ключевым элементом предзащиты является заслушивание доклада обучающегося. Комиссией оценивается качество доклада и поведение обучающегося в ходе предзащиты, задаются вопросы по теме работы, даются рекомендации по содержанию доклада, презентационного материала, а также рекомендации для улучшения качества процедуры защиты.

Проверяется наличие необходимых документов: задания, проекта отзыва научного руководителя, отчета о прохождении текста магистерской работы на антиплагиат, проверяется наличие подписей на титульном листе работы.

Комиссия, осуществляющая предзащиту, выносит решение для утверждения на заседании кафедры (допустить к защите на ГЭК, допустить после устранения замечаний, перенести защиту, не допустить к защите). Окончательно возможность допуска к защите магистерской работы определяется решением кафедры.

Порядок предзащиты:

1. предоставление комиссии от лица обучающегося подготовленных и прорецензированных научным руководителем глав магистерской работы;

2. предоставление комиссии обучающимся проекта отзыва научного руководителя магистерской работы;

3. заслушивание доклада об основных положениях магистерской работы. Доклад должен сопровождаться презентацией; заслушивание вопросов членов комиссии и ответы на вопросы обучающегося по содержанию магистерской работы;

4. выступление научного руководителя либо оглашение проекта отзыва научного руководителя;

5. оценка комиссией качества предзащиты с фиксацией решения в протоколе комиссии за подписью заведующего кафедрой.

Обучающиеся, не явившиеся на предзащиту без уважительной причины, не допускаются к официальной защите магистерской работы в установленные сроки.

Для доклада основных положений магистерской работы, обоснования сделанных выводов и предложений обучающемуся предоставляется 7 минут, что соответствует чтению текста, напечатанного размером шрифта 14, с полуторным (1,5) межстрочным интервалом на 3 листах текста.

Доклад начинается со слов обращения к комиссии: «Уважаемый председатель, уважаемые члены Государственной экзаменационной комиссии! Вашему вниманию предоставляется доклад...». Далее освещаются данные, представленные на титульном листе магистерской работы и на первом листе презентации: тема, автор, научный руководитель.

Дальнейшая структура доклада должна строиться на основании рассмотрения положений раздела «Введение» (пункт 3.3): актуальности, формулировки целей и задач и т.д. Презентацию данной части доклада следует продемонстрировать не более чем на четырех слайдах.

Доклад выполненных работ по основной части магистерской работы по главам следует строить в «привязке» к поставленным задачам и новизне решений. При освещении выполненных этапов работ целесообразно использовать фразы типа: «В рамках первой (второй, третьей) поставленной задачи было выполнено ...». «Впервые при решении задачи было использовано...», «Сделаны выводы о необходимости ...». В презентацию данной части доклада следует включать слайды, отражающие ключевые моменты решения поставленных задач: структуру объекта (предмета) исследования, таблицы классификации методов исследования; графики, таблицы, схемы, рисунки (скриншоты) реализации и результатов аналитического и эмпирического исследования, моделирования; формулы,

графики, таблицы, рисунки, подтверждающие научную новизну и экономическую эффективность предложенных решений.

В заключительной части доклада освещаются и презентуются основные результаты работы, сделанные выводы и предложения в привязке к поставленной цели, задачам работы с подчеркиванием новизны предложенных решений и достигнутых количественных показателей улучшений (деятельности).

Обучающийся должен сделать свой доклад свободно, не читая письменного текста. В ходе доклада должны быть использованы только те графики, диаграммы и схемы, которые приведены в работы. Использование в выступлении данных, не использованных в магистерской работе, недопустимо.

После доклада обучающийся должен ответить на вопросы членов комиссии. Время для ответов на вопросы и обсуждения работы формально не ограничено, регламентируется председателем комиссии по предзащите, но как правило не превышает 10-15 минут.

После ответов на вопросы выступает научный руководитель работы, а в случае его отсутствия, председатель комиссии зачитывает его письменный отзыв. Обучающийся отвечает на замечания, зафиксированные в отзыве научного руководителя.

После окончания обсуждения обучающемуся предоставляется заключительное слово. Комиссия рекомендует рецензента магистерской работы.

Если магистерская работа проходит предзащиту, то в полностью подготовленном виде (переплетена) представляется на кафедру за неделю до защиты. Поступившая на кафедру работа регистрируется в журнале кафедры и передается заведующему кафедрой. Заведующий кафедрой решает вопрос о допуске к защите, делая об этом соответствующую запись на титульном листе работы. Если заведующий кафедрой считает невозможным допустить обучающегося к защите, этот вопрос рассматривается на заседании кафедры с участием слушателя и научного руководителя работы.

Защита магистерской работы

Для защиты магистерской работы на заседании ГЭК обучающийся представляет следующие материалы:

- магистерскую работу с отметкой о допуске заведующего кафедрой менеджмента и государственного управления к защите и с отметкой о прохождении нормоконтроля;
- презентационный материал, выполненный в электронном виде (на слайдах) и в форме раздаточного материала для членов ГЭК, подписанный обучающимся и научным руководителем;
- отзыв научного руководителя магистерской работы;
- рецензию на магистерскую работу.

Защита магистерской работы проводится на открытом заседании ГЭК. График и последовательность всех защит составляется и объявляется заранее. Перед защитой секретарь ГЭК передает магистерскую работу и другие документы ее председателю. После этого выпускник получает слово для выступления, на которое ему отводится обычно 7-10 минут.

После ответов обучающегося на замечания научного руководителя выступает рецензент магистерской работы, а в случае его отсутствия председатель ГЭК зачитывает рецензию. Обучающийся отвечает на замечания, зафиксированные в рецензии. Ответы на вопросы членов ГЭК, всех присутствующих на защите, на замечания научного руководителя и рецензента должны быть краткими, по существу поставленного вопроса. При ответах обучающийся должен проявить владение материалом, что учитывается членами ГЭК при оценке компетентности обучающегося.

Оценка магистерской работы

Оценка уровня освоения компетенции проводится по всем компетенциям, предусмотренными по направлению подготовки 38.04.02 «Менеджмент» магистерская программа «Менеджмент в государственном и муниципальном секторе».

Степень освоения компетенций подразделяются на три уровня: «продвинутый»,

«пороговый», «ниже порогового», в рамках которых осуществляется дифференциация оценки по четырехбалльной системе: «отлично» – 5, «хорошо» – 4, «удовлетворительно» – 3, «неудовлетворительно» – 2 и проставляются в колонках бланка

После окончания защиты всех обучающихся члены ГЭК на закрытом заседании обсуждают результаты защиты выпускных работ, оценивают их с учетом качества подготовленной работы и процесса защиты, подводят итоги, выставляют оценку за защиту магистерских работ («отлично», «хорошо», «удовлетворительно», «неудовлетворительно»). По окончании заседания председатель ГЭК объявляет результаты присутствующим, как правило, с краткими комментариями. Отметка за магистерскую работу заносится в протокол заседания ГЭК. Положительная отметка заносится также в зачетную книжку.

Обучающийся, не защитивший магистерскую работу, допускается к повторной защите через год. Для обучающихся, не защитивших работу в установленные сроки по уважительной причине, подтвержденной документально, председателем ГЭК может быть назначена специальная защита, но только в дни графика заседания комиссии.

Защищенные магистерские работы сдаются на кафедру для регистрации и хранения в архиве.

5. Требования по оформлению магистерской работы

Текст работы печатается на белой бумаге формата А4 в книжной ориентации, шрифт: обычный - Times New Roman размером 14 пунктов, название разделов 16 пунктов, интервал 1,5, отступ для абзаца 1,25 см. Текст необходимо размещать только на одной стороне листа. Поля оформляются следующим образом: верхнее, нижнее – 20 мм, правое – 10 мм, левое поле необходимо для переплета его ширина – 30 мм.

Вне зависимости от способа выполнения ВКР качество напечатанного текста и оформления иллюстраций, таблиц, распечаток с ПЭВМ должно удовлетворять требованию их четкого воспроизведения. При выполнении ВКР необходимо соблюдать равномерную плотность, контрастность и четкость изображения по всей работе.

В работе должны быть четкие, не расплывшиеся линии, буквы, цифры и знаки. Опечатки, описки и графические неточности, обнаруженные в процессе подготовки ВКР – исправляют. Допускается исправлять подчисткой или закрашиванием белой краской и нанесением на том же месте исправленного текста (графики) машинописным способом или черными чернилами, пастой или тушью – рукописным способом. Повреждения листов текста ВКР, помарки и следы не полностью удаленного прежнего текста (графики) не допускаются. На одной странице текста допускается не более пяти исправлений. Вписывать в текст ВКР отдельные слова, формулы, символы необходимо чертежным шрифтом высотой не менее 2,5 мм и не более 7,0 мм. После внесения исправлений текст ВКР должен удовлетворять требованиям, установленным в ГОСТ 13.1.002- 2003.

Экземпляр работы с приложенной электронной версией ВКР передается на кафедру, файл электронной версии оформляется в формате (*.doc) с указанием года, фамилии автора, группы, вида работ.

Пример – 2027 Иванов В.П. М- МГМС-25_ВКР.doc

Необходимые пояснения приводят в порядке появления в тексте ВКР. Перечень сокращений можно представить в виде списка. В случае, когда в работе обозначения, символы, сокращения и т.д. повторяются менее трех раз, перечень не составляют, а приводят расшифровку в тексте при первом их упоминании.

Допускаются общепринятые сокращения, например, т.е. – то есть и т.п. – и тому подобное и т.д. – и так далее и др. – и другие

Наименования структурных элементов ВКР

«СОДЕРЖАНИЕ», «ПЕРЕЧЕНЬ УСЛОВНЫХ ОБОЗНАЧЕНИЙ, СИМВОЛОВ, СОКРАЩЕНИЙ, ТЕРМИНОВ», «ВВЕДЕНИЕ», «ГЛАВЫ» «ЗАКЛЮЧЕНИЕ», «СПИСОК ИСПОЛЬЗОВАННЫХ ИСТОЧНИКОВ», «ПРИМЕЧАНИЯ» являются заголовками структурных элементов выпускной квалификационной работы. Заголовки этих структурных

элементов следует располагать в середине строки без точки в конце и распечатывать (писать) прописными буквами с применением полужирного начертания в тексте, не подчеркивая, при этом перечисленные структурные элементы работы следует начинать с нового листа. Текст основной части работы в соответствии со стандартами делят на разделы (главы для гуманитарных специальностей), подразделы и при необходимости на пункты.

Подразделы должны иметь заголовки. Пункты, как правило, заголовков не имеют. Заголовки должны четко и кратко отражать содержание разделов. Заголовки структурных элементов ВКР, подразделов необходимо печатать (писать) с абзацного отступа с первой прописной буквы без точки в конце. *Подчеркивание заголовков не допускается.* Расстояние между заголовком и текстом должно быть равно двум интервалам (в установленном интервале 1.0, приблизительно 3-4мм). Если заголовок состоит из двух предложений, их разделяют точкой. *Переносы слов в заголовках не допускаются.*

Разделы, подразделы, пункты необходимо нумеровать арабскими цифрами и записывать с абзацного отступа. После номера раздела, подраздела, пункта точку не ставят. Разделы должны иметь порядковую нумерацию в пределах всего текста. В соответствии с ГОСТом номер подраздела или пункта включает номер раздела и порядковый номер подраздела или пункта, разделенный точкой, например – 1.1, 1.2, и т.д. Страницы ВКР необходимо нумеровать арабскими цифрами, соблюдая сквозную нумерацию по всему тексту работы. Нумерация учитывает все страницы, но на титульном листе и на содержании *номера страниц не проставляются.* На остальных листах номер страницы проставляют в центре нижней части листа без точки.

Разрешается использовать возможности акцентирования внимания на определенных терминах, формулах, теоремах, применяя шрифты разной гарнитуры.

Иллюстрации и таблицы, расположенные на отдельных листах, включают в общую нумерацию страниц, листы формата более А4 помещают в конце ВКР в приложении в порядке их упоминания в тексте.

Разделы должны иметь порядковую нумерацию в пределах всей ВКР и обозначаться арабскими цифрами без точки в конце, исключением из правила является *ВВЕДЕНИЕ, ЗАКЛЮЧЕНИЕ, СПИСОК ИСПОЛЬЗОВАННЫХ ИСТОЧНИКОВ и ПРИЛОЖЕНИЯ не нумеруются.*

Подразделы нумеруют арабскими цифрами в пределах каждого раздела. Номер подраздела состоит из номера раздела и номера подраздела, разделенные точкой. В конце номера подраздела точка не ставится, например – 2.3 (третий подраздел второго раздела).

Пункты нумеруют арабскими цифрами в пределах каждого подраздела. Номер пункта состоит из номеров раздела, подраздела, пункта, разделенных точками. В конце номера точка не ставится, например – 1.1.2 (второй пункт первого подраздела первого раздела).

Нумерация страниц ВКР и приложений, входящих в состав работы, должна быть сквозная начиная с первой страницы 1, 2, 3, и т.д., однако номер страницы не ставятся на титульном листе... и содержании, практически видимые номера страниц начинаются с ВВЕДЕНИЯ.

Внутри пункта могут быть приведены перечисления. Содержащиеся в тексте пункта перечисления требований, указаний, положений печатают (записывают) после двоеточий и обозначают строчными буквами со скобкой. Перед двоеточием должно стоять обобщающее слово. Перечисления печатают (записывают) с абзаца. В конце каждого перечисления ставят точку с запятой. Перед каждым перечислением следует ставить дефис или, при необходимости ссылки в тексте ВКР на одно из перечислений, строчную букву (за исключением е, з, о, г, ь, й, ы, ъ), после которой ставится скобка.

При дальнейшей детализации перечислений необходимо использовать арабские цифры, после которых ставится скобка, а запись производится, как показано в примере.

Пример:

- а) _____
- б) _____

Иллюстрации. Иллюстративный материал позволяет лучше воспринимать содержание работы, но подходить к этому вопросу следует продуманно. Целесообразно найти оптимальный вариант соотношения иллюстративного материала и таблиц с текстовой частью. Иллюстрации следует располагать непосредственно после текста, в котором они упоминаются впервые, или на следующей странице. Иллюстрации должны быть расположены так, чтобы их было удобно рассматривать без поворота переплетенного варианта работы или с поворотом по часовой стрелке. Иллюстрации могут быть в компьютерном исполнении, в том числе и цветные, однако надо понимать, что ВКР это не рекламный проект. Все иллюстрации (фотографии, графики, схемы, чертежи и прочее), включенные в текст, именуется рисунками. Чертежи, графики, диаграммы, схемы, помещаемые в работе должны соответствовать требованиям стандартов Единой системы конструкторской документации (ЕСКД).

Иллюстративный материал нумеруется и помечается словом схема, диаграмма, рисунок. Все рисунки нумеруются последовательно в пределах каждого раздела. В номере рисунка ставится сначала номер раздела и через точку номер рисунка (например, «Рисунок 1.1», «Рисунок 2.1» и т.д.). Рисунок должен размещаться после ссылки на него в тексте работы. Каждый рисунок должен сопровождаться содержательной подписью, отражающей название рисунка, которое должно располагаться посередине страницы. Подпись помещают под рисунком в одну строку с его номером, например:

Схемы, рисунки должны иметь четкие пояснения. На графиках и гистограммах указывается размерность и обозначение показателей, например, белая линия – это загрузка за март месяц, красная – за апрель, и т.д. Обычно это делается или рядом, или под графиком или диаграммой. На заимствованный материал всегда необходимо делать ссылки.

Примечание:

- принцип нумерации формул, таблиц и рисунков должен быть одинаковым и соотноситься с нумерацией разделов работы;
- таблицы, рисунки и прочий иллюстративный материал должны размещаться без разрыва и только на одной странице. После названия таблицы, рисунка, раздела и т.д. точка не ставится;
- все страницы работы, включая иллюстрации и приложения, нумеруются по порядку до последней страницы без пропусков и повторений;
- титульный лист и лист оглавления (содержание работы) не нумеруют;
- заголовок размещают по центру листа без абзацного отступа, после заголовка обязательно нужен интервал – «один пробел». Иллюстрации (кроме таблиц) обозначаются словом «Рисунок» (не сокращая слово рисунок) и нумеруются последовательно арабскими цифрами сквозной нумерацией, за исключением иллюстраций, приведенных в приложении.

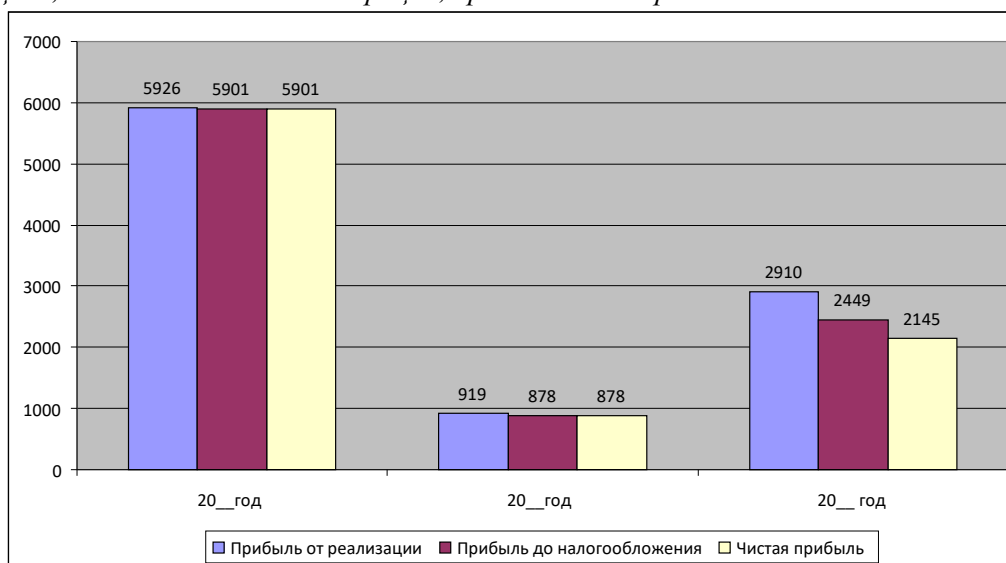


Рисунок 2.2. Показатели деятельности организации «.....» за 20__ - 20__ гг., тыс.руб.

Иллюстрации, при необходимости, могут иметь наименование и пояснительные данные (подрисовочный текст). Слово «Рисунок» и наименование помещают после пояснительных данных и располагают следующим образом, например, Рисунок 1 – Диаграмма Парето [1].

Иллюстрации каждого приложения обозначают отдельной нумерацией арабскими цифрами с добавлением буквы перед цифрой обозначения приложения, например, Рисунок А.3.

Формулы и уравнения.

Если в работе используется формулы, то их следует нумеровать порядковой нумерацией в пределах всего текста работы арабскими цифрами в круглых скобках в крайнем правом положении на строке.

Пример:

$$A=a(a+b) \quad (1.1)$$

$$B=a:k \quad (1.2)$$

Одну формулу или уравнение нумеруют – (1). Пример:

$$X = 2Y + Z \quad (1)$$

Формулы, уравнения, помещаемые в приложениях, должны нумероваться отдельной нумерацией арабскими цифрами в пределах каждого приложения с добавлением буквы перед каждой цифрой обозначения приложения. Пример:

$$X = 2Y + 3 \quad (B.1)$$

Выше и ниже каждой формулы или уравнения должно быть оставлено не менее одной свободной строки. Если уравнение не уместится в одну строку, оно должно быть перенесено после знака равенства (=), или после знака плюс (+), или после других математических знаков с их обязательным повторением в новой строке. Пояснение символов, коэффициентов рекомендуется приводить непосредственно под формулой в той последовательности, в какой они даны в формуле. Значение каждого символа и коэффициента приводится с новой строки. Первую строку пояснения начинают со слова «где» без двоеточия. Если в тексте ссылок на формулы немного, то обычно используется сквозная нумерация: (1), (2), (3) и т.д. Если ссылки на формулы приходится делать часто, то лучше использовать сложную нумерацию, например, 3.2.1, что будет означать: раздел 3, подраздел 2; порядковый номер формулы в подразделе – 1. Ссылки в тексте на порядковые номера формул, уравнений дают в круглых скобках, например, ...согласно формуле (1)

Таблицы. Оформление ВКР не обходится без таблиц, так как это основной способ систематизированного представления цифровой информации, позволяющий улучшить наглядность и сделать удобным сравнение показателей исследуемого материала. Поэтому форма каждой таблицы должна быть хорошо продумана. Таблицу следует располагать непосредственно после текста, в котором она упоминается впервые. Важнейшие требования к таблице состоят в том, чтобы она содержала весь необходимый материал и была легко читаема. Небольшие таблицы желательно помещать в тексте по ходу изложения материала, а большие таблицы нужно выносить в приложение. Все таблицы должны иметь порядковый номер и название, отражающее содержание. Слово «Таблица» и ее порядковый номер (без знака №) пишется в правом верхнем углу, а ниже, посередине указывается заголовок таблицы, а еще ниже сама таблица. Правила нумерации таблиц те же, что и для формул, т.е. нумерация может быть сквозной или соотноситься с номером раздела, например, «Таблица 1.1», «Таблица 2.3».

Каждая таблица должна иметь содержательный заголовок, который помещают над соответствующей таблицей. *Подчеркивать заголовок не следует.* Например:

Таблица 2.3

Динамика производства и рентабельности деятельности организации «.....» за период с 20__ по 20__ год.

Продукция	Объем производства, тыс. шт.			Темп роста объемов производства, %	Выручка от реализации, тыс. руб.			Темп роста выручки от реализации, %
	20__г.	20__г.	20__г.		20__г.	20__г.	20__г.	
1	2	3	4	5	6	7	8	9
А Б								

Таблица должна размещаться сразу после ссылки на нее в тексте работы. В крайнем случае, при переносе таблицы на следующую страницу необходимо пронумеровать графы и повторить их нумерацию на следующей странице. Эту страницу начинают с надписи «Продолжение таблицы» с указанием ее номера. Кроме того, допускается повторение шапки таблицы на следующей странице.

Продолжение таблицы 1.1.

1	2	3	4	5	6	7
А						
Б						

*Составлено автором по данным баланса Ф-1 за 2021- 2023 год (см. Приложение Д)

Заголовки граф таблицы должны начинаться с прописных букв, подзаголовки со строчных, если последние подчиняются заголовку. Заголовки граф указываются в единственном числе. Графу «№ п/п» в таблицу включают, если в таблице идет достаточно большой перечень наименований.

Таблицу следует размещать так, чтобы читать ее без поворота; если такое размещение невозможно, таблицу располагают так, чтобы ее можно было читать, поворачивая работу по часовой стрелке. Если цифровые или иные данные в какой-либо строке таблицы отсутствуют, то ставится прочерк. Разделять заголовки и подзаголовки боковика и граф диагональными линиями не допускается.

Данные, отражаемые в таблицах, оформляются с использованием шрифта Times New Roman размером не более №12, через 1 интервал, оптимально Times New Roman размером №10. Если таблица целиком заимствована, то за названием следует ссылка на источник с обязательным указанием номера страницы. Если таблица составлена по печатным источникам (различные справочники и т.п.), то ссылка выполняется в виде: «Расчитано по» или составлено по ..., т.е. также перечисляются все источники. В обоих случаях ссылка выполняется курсивом сразу под таблицей. Таблицы каждого приложения обозначают отдельной нумерацией арабскими цифрами с добавлением перед цифрой обозначения приложения.

Пример: Таблица В.2 (вторая таблица приложения В)

6. Список используемых источников и оформление ссылок.

При написании научной работы любое заимствование студентом информации: определение, фраза, цитата, отдельные параграфы и прочий материал должны обязательно иметь ссылку на источник – откуда он заимствует материал или отдельные результаты. Такая ссылка обеспечивает фактическую достоверность сведений о цитируемом документе, представляет необходимую информацию, о нем, дает возможность разыскать документ, а также получить представление о содержании, объеме, языке текста и т. д.

Список использованных источников должен содержать библиографическое описание

всех литературных источников, использованных в процессе выполнения ВКР. Ссылаться следует на последние издания публикаций. На более ранние издания можно ссылаться лишь в тех случаях, когда в них есть нужные материалы, не включенные в последние издания. В список использованных источников не включаются работы, на которые нет ссылок в тексте ВКР.

Оформление ссылок в основном осуществляется в соответствии с ГОСТ 7.0.5 – 2008 и ГОСТ 7.82-2001. При оформлении библиографических ссылок по ГОСТам допускается применение подстрочных ссылок (вынесенные из текста вниз полосы документа в сноску), однако для ВКР рекомендовано использовать - затекстовые, вынесенные за текст документа или его части.

При нумерации подстрочных библиографических ссылок применяют единообразный порядок для всего данного документа: сквозную нумерацию по всему тексту. Затекстовая библиографическая ссылка оформляется как перечень библиографических записей, помещенный после текста документа или его составной части. При упоминании в тексте какого-либо автора необходимо указать сначала его инициалы, а затем фамилию. Для связи с текстом документа порядковый номер библиографической записи указывают в квадратных скобках в строке с текстом документа, например, М. Портер [17] считает «...». Предпочтительным вариантом может быть ссылка на определенные страницы произведения, её оформляют следующим образом, пример №1: ... в своей работе М. Портер писал: «Международная конкуренция в современных условиях разделения труда...» [20, с. 119]. При ссылке на многотомное издание указывают также и номер тома, например, [18, т. 2, с. 755]. Если ссылаются на произведения одного и того же автора несколько раз или на работы нескольких авторов, то в скобках указываются номера этих работ, пример №2: ...ряд авторов придерживаются мнения, что: «повышение конкурентоспособности объектов напрямую связано национальными особенностями...» [1, 6, 17].

Однако цитаты в тексте значительно повышают уровень исследовательской работы студента, при их воспроизведении текст заключается в кавычки и приводятся в той грамматической форме, в какой они даны в первоисточнике. Если цитата полностью воспроизводит текст, то она начинается с прописной буквы (см. пример №1).

Цитата может, начинается со строчной буквы, если вводится в середину текста не полностью или органически входит в состав предложения, независимо от того, как она начиналась в источнике (см. пример № 2 выше по тексту).

Ссылки на таблицы, рисунки, приложения по ходу изложения в тексте обязательны. При ссылках следует писать: «в соответствии с данными таблицы 3.5», «по данным рис. 4.3», «в соответствии с приложением А», «... по формуле (3)» и т.д.

Библиографический аппарат ВКР представляется списком использованных источников, который оформляется в соответствии с требованиями ГОСТ 7.80-2000.

Список литературы должен содержать источники, использованные автором при выполнении выпускной квалификационной работы. Список использованных источников источники располагаются по алфавиту и нумеруется арабскими цифрами в следующей последовательности: сначала, даются источники на русском языке, затем на иностранных языках. Нумерация должна быть сквозная.

Рекомендуется следующие рубрикации:

- законодательные и нормативно-методические документы и материалы (от федеральных законов до местных постановлений);
- специальная научная литература (монографии, научные статьи);
- справочники, статистические издания;
- Интернет-ресурсы
- иностранные источники (не менее 15%).

В библиографическом списке должны быть представлены только те источники, которые были использованы в ВКР (не менее 100 источников) в тексте бакалаврской работы эти источники отражаются в виде [1, с. 139];

Описание литературного источника имеет следующую структуру:

- сведения об авторе или авторах книги;
- название учебника, монографии, статьи;
- сведения о повторности изданий;
- место издания и год издания;
- количество страниц.

В списке литературы каждый источник пишется с нового абзаца.

Электронные источники – «Интернет – источники» должны быть представлены следующим образом: Интернет адрес / автор, статьи, расшифровка Интернет адреса - кому этот адрес принадлежит, дата обращения.

Оформление приложения. В тексте работы на все приложения также даются ссылки. Приложения располагают в порядке ссылок на них в тексте. Каждое приложение следует начинать с новой страницы с указанием наверху посередине страницы слова и его обозначения, например, «ПРИЛОЖЕНИЕ А.1.». Приложение должно иметь заголовок, который записывают симметрично относительно текста с прописной буквы отдельной строкой. Приложения обозначают заглавными буквами русского алфавита, начиная с А, за исключением букв Ё, З, Й, О, Ч, Ъ, Ы, Ь. После слова «Приложение» следует буква, обозначающая его последовательность (например, ПРИЛОЖЕНИЕ Б). Допускается обозначение приложений буквами латинского алфавита, за исключением букв I и O.

Одно приложение обозначается как «ПРИЛОЖЕНИЕ А» Содержание каждого приложения может быть разделено на разделы, подразделы и т.д., которые нумеруют в пределах каждого приложения (например: ПРИЛОЖЕНИЕ А.1.2). Нумерация страниц приложений и основного текста должна быть сквозная.

Список используемых источников

1. Приказ Минобрнауки России от 24 февраля 2021 г. № 118 Номенклатура научных специальностей: Паспорт научной специальности 5.2.6. «Менеджмент».
2. Федеральный закон от 29 декабря 2012 г. № 273-ФЗ «Об образовании в Российской Федерации».
3. Федеральный государственный образовательный стандарт высшего образования - магистратура по направлению подготовки 38.04.02 «Менеджмент», утвержденного приказом Министерства науки и высшего образования Российской Федерации № 952 от 12 августа 2020 г.
4. Положение о порядке проведения государственной итоговой аттестации по образовательным программам высшего образования – программа бакалавриата, программа специалитета и программа магистратуры в ГБОУ ВО РК КИПУ (пр. № 9 от 30.01.2017 г.)
5. ГОСТ 7.32-2001. Отчет о научно-исследовательской работе. Структура и правила оформления. М.: Изд-во стандартов, 2001.
6. ГОСТ 2.105-95. Межгосударственный стандарт. Единая система конструкторской документации. Общие требования к текстовым документам. М.: Изд-во стандартов, 1995.
7. ГОСТ 19.701-90. ЕСПД. Схемы алгоритмов, программ, данных и систем. Условные обозначения и правила выполнения. М.: Изд-во стандартов, 1990.
8. ГОСТ 7.1-2003. Библиографическая запись. Библиографическое описание. Общие требования и правила составления. М.: Изд-во стандартов, 2003.
9. ГОСТ Р 7.0.5-2008. Библиографическая ссылка. Общие требования и правила составления. М.: Федеральное агентство по техническому регулированию и метрологии, 2008.
10. Яценко Н.Е. Толковый словарь обществоведческих терминов. СПб., 1999. С. 280, 330.

Список информационных центров

1. Российская государственная библиотека (РГБ) (до 1992г. Государственная

библиотека СССР им. В.И. Ленина). Адрес: 101000, Москва, ул. Воздвиженка, 3/5. Тел. 202-57-90. E-mail: nbros@rsl.ru. www.rsl.ru.

2. Отдел диссертаций: 141400, Московский обл., Химки-6, ул. Библиотечная, 15. Тел. 570-03-66.

3. Научная библиотека Московского государственного университета им. М.В. Ломоносова (НБ МГУ). Адрес: 119899, Москва, Воробьевы горы. Тел. 938-01-83. E-mail: inf@lib.msu.su. <http://www.lib.msu.su>.

Электронные базы данных

1. Сервер органов государственной власти РФ «Официальная Россия». URL: <http://www.gov.ru>.

2. Банк правовых актов Государственной Думы ФС РФ. URL: <http://wbase.duma.gov.ru/>.

3. Сайт правительства Республики Крым URL: <https://rk.gov.ru>

4. Правовая система ГАРАНТ. URL: <http://www.garant.ru>.

5. Правовые ресурсы Консультант плюс URL: <http://www.consultant.ru>

6. Информационно-образовательный портал Auditorium.ru. URL: <http://www.auditorium.ru>.

7. Российская Государственная Библиотека. URL: <http://www.rsl.ru>.

8. Научная электронная библиотека. URL: <http://elibrary.ru>.

9. Крымская республиканская универсальная научная библиотека имени И.Франка URL: <http://franco.crimealib.ru>

10. Научно-техническая библиотека КИПУ. URL: <http://www.cepulib.ru/>

7. Приложения

Приложение А
МИНИСТЕРСТВО ОБРАЗОВАНИЯ, НАУКИ И МОЛОДЕЖИ
РЕСПУБЛИКИ КРЫМ
ГОСУДАРСТВЕННОЕ БЮДЖЕТНОЕ ОБРАЗОВАТЕЛЬНОЕ УЧРЕЖДЕНИЕ
ВЫСШЕГО ОБРАЗОВАНИЯ РЕСПУБЛИКИ КРЫМ
«КРЫМСКИЙ ИНЖЕНЕРНО–ПЕДАГОГИЧЕСКИЙ УНИВЕРСИТЕТ ИМЕНИ
ФЕВЗИ ЯКУБОВА»

ФАКУЛЬТЕТ ЭКОНОМИКИ, МЕНЕДЖМЕНТА И
ИНФОРМАЦИОННЫХ ТЕХНОЛОГИЙ

КАФЕДРА МЕНЕДЖМЕНТА И ГОСУДАРСТВЕННОГО УПРАВЛЕНИЯ

УДК 658

ИСАЕВ ИВАН ИВАНОВИЧ
ВЫПУСКНАЯ КВАЛИФИКАЦИОННАЯ РАБОТА
/МАГИСТЕРСКАЯ РАБОТА/

СОВЕРШЕНСТВОВАНИЕ МЕХАНИЗМА УПРАВЛЕНИЯ
КОНКУРЕНТОСПОСОБНОСТИ ПРЕДПРИЯТИЯ
/НА ПРИМЕРЕ ООО «ПАРИТЕТ»/

Направление подготовки 38.04.02 «Менеджмент»
Магистерская программа «Менеджмент в государственном и
муниципальном секторе»

Работа допущена к защите

Зав. кафедрой менеджмента и
государственного управления:
к.э.н., доцент
Ваниева А.Р.

Подпись
« » _____ 20 г.

Научный руководитель:
к.э.н., доцент

Подпись
« » _____ 20 г.

Симферополь, 202_ г

Приложение Б

Примерные темы ВКР, магистерская программа «Менеджмент в государственном и муниципальном секторе»

1. Пути повышения эффективности разработки и реализации решений в органах государственной власти (на примере...)
2. Государственное и рыночное регулирование развития сферы услуг (на конкретном примере)
3. Анализ деятельности по повышению инвестиционной привлекательности региона (на конкретном примере)
4. Совершенствование методов регулирования конкурентной среды развития предпринимательства (на примере региона, муниципального образования)
5. Управление общественной безопасностью муниципального образования (на конкретном примере)
6. Совершенствование методов оплаты труда государственных гражданских служащих в зависимости от результативности и эффективности деятельности (на конкретном примере)
7. Предоставление государственных услуг с использованием современных информационно-коммуникационных технологий (на конкретном примере)
8. Анализ конфликтов интересов и профессиональной этики на государственной гражданской службе (на конкретном примере)
9. Анализ практики развития современных форм и механизмов самоуправления в регионе (на конкретном примере)
10. Анализ и пути совершенствования системы мониторинга качества государственных услуг (на конкретном примере)
11. Разработка вариантов взаимосвязи результатов труда и дополнительных выплат, поощрений, наградений государственных гражданских служащих
12. Совершенствование механизма предупреждения коррупции, выявления и разрешения конфликта интересов на государственной службе (на конкретном примере)
13. Управление системой мотивации государственных служащих (на примере конкретной организации)
14. Анализ и совершенствование системы подбора и аттестации государственных гражданских служащих (на примере конкретной организации)
15. Особенности корпоративного управления в НКО
16. Планирование финансово-хозяйственной деятельности государственных (муниципальных) учреждений
17. Управления муниципальными финансами
18. Использование методов стратегического планирования в целях управления закупочной деятельностью
19. Использование ИТ систем для контроля затрат на закупки и повышения эффективности закупочной деятельности
20. Анализ и совершенствование организационной структуры органов местного самоуправления (на примере.....муниципального образования)
21. Анализ деятельности по повышению инвестиционной привлекательности муниципального образования (на примере.....)
22. Анализ и совершенствование системы подбора и аттестации муниципальных служащих (на примере конкретной организации)
23. Анализ и пути социально-экономического развития территории муниципального образования (на примере.....)
24. Совершенствование технологий и методов кадровой работы, направленных на повышение профессиональной компетентности государственных (муниципальных) служащих (на примере.....)
25. Совершенствование методов и форм организации контроля деятельности органов муниципального управления (на примере.....)

26. Пути совершенствования муниципального управления в сельской местности (на примере.....)
27. Совершенствование взаимодействия региональных и муниципальных органов власти по управлению природопользованием в регионе, муниципальном образовании (на примере.....)
28. Анализ и пути совершенствования взаимоотношений районной администрации и субъектов хозяйственной деятельности (на примере.....)
29. Обеспечение эффективности механизма государственного контроля и надзора в системе местного самоуправления: анализ практики и пути совершенствования (на примере.....)
30. Анализ практики использования прогнозно-аналитической диагностики в управлении муниципальным хозяйством (на примере.....)
31. Анализ возможностей использования программно-целевого подхода в управлении развитием муниципального хозяйства (на примере.....)
32. Анализ правовых, организационных и технических аспектов использования в управлении электронных документов (на примере.....)
33. Повышение инвестиционной привлекательности муниципальных образований (на примере.....)
34. Совершенствование прогнозирования развития отраслей социальной сферы в муниципальном образовании (на примере.....)
35. Анализ системы антикризисного управления муниципальным образованием (на примере.....)
36. Совершенствование управлением общественным пассажирским транспортом муниципального образования (на материалахмуниципального образования)
37. Совершенствование системы государственного управления социальной сферой (на примере культуры, образования, здравоохранения, ЖКХ и др.)
38. Совершенствование системы оценки эффективности деятельности муниципальных служащих (на материалах ... муниципального образования)
39. Управление муниципальной инвестиционной политикой (на примере....)
40. Механизм эффективного использования муниципальной собственности (на примере.....)
41. Муниципальная финансовая политика: анализ и пути совершенствования (на примере.....)
42. Муниципальная экономическая политика: основные тенденции и проблемы (на примере.....)

Приложение В

Пример раздела «Введение» ВКР (магистерская работа) на тему «Управление хозяйством электроснабжения на основании методов риск-анализа состояния электроэнергетической инфраструктуры»

ВВЕДЕНИЕ

Актуальность темы исследования. Основные цели и задачи развития организации производства и управления хозяйством электроснабжения в транспортной корпорации ОАО «РЖД» определены в документах компании: «Стратегические направления научно-технического развития ОАО «Российские железные дороги» на период до 2025 г.».

В качестве целей основного бизнес-процесса хозяйств электроснабжения на территориальных филиалах ОАО «РЖД» в данных документах определено: гарантированное обеспечение электроэнергией объектов производства компании в условиях обоснованного снижения расходов на содержание инфраструктуры.

В компании в рамках организационного реформирования осуществлен переход на вертикально-интегрированную систему управления хозяйствами электроснабжения на территориальных филиалах корпорации и на делегирование части деятельности хозяйств электроснабжения в области мониторинга состояния оборудования ситуационным центрам управления инфраструктурой (ЦУСИ). Однако, до настоящего времени для ЦУСИ территориальных филиалов компании по направлению деятельности хозяйств электроснабжения не решена управленческая проблема по разработке:

- метода управления процессами содержания оборудования на базе риск-анализа, учитывающего показатели эксплуатации, условия содержания, показатели отказов и последствий отказов оборудования;

- управленческо-технологической структуры подразделений ЦУСИ по хозяйству электроснабжения, использующей технологии риск-анализа для оценки и прогнозирования состояния оборудования.

Таким образом, тема исследований, связанная с разработкой методов, структуры и инструментария управления хозяйством электроснабжения на основании методов риск-анализа состояния инфраструктуры, является актуальной.

Цель выпускной квалификационной работы состоит в разработке структуры, методов и инструментария управления в хозяйствах электроснабжения территориальных филиалов транспортной корпорации, обеспечивающих повышение эффективности производства, на основании подходов риск-анализа состояния инфраструктуры.

Достижение указанной цели осуществлялось в ходе постановки и решения следующих задач исследования:

- провести анализ теоретических разработок в области оценки эффективности производственно-экономических процессов по содержанию и обслуживанию электроэнергетической инфраструктуры хозяйства электроснабжения промышленных и транспортных компаний;

- осуществить оценку существующей управленческо-технологической структуры управления и организации производства по содержанию и обслуживанию инфраструктуры хозяйства электроснабжения корпорации ОАО «РЖД»;

- разработать математическую модель анализа и прогнозирования показателей производственно-экономических процессов содержания инфраструктуры хозяйства электроснабжения, учитывающей показатели ее эксплуатации и риски отказов;

- сформировать методический инструментарий управления производственно-экономическими процессами в хозяйстве электроснабжения на основании методов риск-анализа и прогнозирования состояния инфраструктуры хозяйства;

- совершенствовать и внедрить управленческо-технологическую структуру подразделения хозяйства электроснабжения транспортной корпорации, позволяющей

реализовать технологии менеджмента на базе методов риск-анализа и прогнозирования состояния инфраструктуры.

Объектом исследования являются хозяйства электроснабжения территориальных филиалов транспортной корпорации.

Предметом исследования являются методы управления хозяйством электроснабжения на территориальных филиалах транспортной корпорации, учитывающие риск-анализ производственно-экономических процессов.

Методы исследования. В ходе исследования использовались методы математической статистики; методы идентификации и прогнозирования; методы имитационного моделирования состояния системы управления производством.

Научная новизна работы определяется усовершенствованной структурой и разработанными методами управления производством хозяйства электроснабжения транспортной корпорации, отличающиеся использованием методов риск-анализа и прогнозирования состояния инфраструктуры.

Основные научные результаты, полученные в ходе работы.

1. Разработаны модель и методика риск-анализа и прогнозирования состояния инфраструктуры хозяйства электроснабжения транспортной корпорации, предназначенные для использования в структурных подразделениях хозяйства электроснабжения, отличающиеся наличием блока и процедуры оценки и прогнозирования показателей производственно-экономических процессов, значения которых сопоставляются с целевыми значениями.

2. Разработана управленческо-технологическая структура организации производства для хозяйства электроснабжения транспортной корпорации, отличающаяся введением в ее структуру отдела «Мониторинга и прогнозирования рисков нарушений производственно-экономических процессов», использующего технологии риск-анализа и прогнозирования состояния оборудования.

Практическая значимость исследования.

Разработанные управленческо-технологическая структура и методы управления обслуживанием оборудования хозяйства электроснабжения транспортной корпорации, повышающие эффективность производства на основании сокращения рисков отказов оборудования, были внедрены в практику работы Центра управления состоянием инфраструктуры на филиале ОАО «РЖД» Крымская железная дорога.

Достоверность полученных результатов обеспечивается использованием современных средств и методик проведения исследований и подтверждается совпадением полученных модельных и натуральных результатов исследований с известными теоретическими положениями, экспериментальными данными, а также с практикой эксплуатации оборудования хозяйства электроснабжения.

Апробация работы. Основные результаты работы докладывались и обсуждались на VI Всероссийской научно-практической конференции с международным участием «Математическое моделирование, численные методы и информационные системы» (г. Москва, 2025 г.) и II международной научно-практической конференции «Актуальные проблемы экономики и менеджмента» (г. Симферополь, 2024 г.).

Публикации. Основные положения магистерской работы и научные результаты опубликованы в 2 печатных работах. Общий объем публикаций 0,5 п. л. (8 страниц), из которых автору принадлежит 0,25 п. л.

Структура и объем работы. Выпускная квалификационная работа состоит из введения, трех глав, заключения, библиографического списка и приложений. Работа представлена на 105 страницах, содержит 55 страниц основного текста, 27 рисунков, 14 таблиц и 2 приложения на 16 страницах. Библиографический список включает 60 наименований.

Приложение Г

Примеры соотношения темы работы, цели, объекта и предмета исследования

Пример 1:

Тема работы: Инновации в системы менеджмента качества электроэнергетических компаний России для обеспечения надежности их работы в постреформенный период.

Целью исследования является разработка инновационных инструментов оптимизации менеджмента электроэнергетических компаний России с целью повышения надежности работы их энергетических объектов.

Объектом исследования являются электроэнергетические компании России.

Предметом исследования являются процессы управления, связанные с обеспечением надежной и безопасной работы энергетических объектов электроэнергетических компаний.

Пример 2:

Тема работы: Совершенствование управления затратами на качество как основа повышения эффективности системы менеджмента качества.

Цель исследования. Целью диссертационной работы является разработка теоретических и методических подходов совершенствования управления затратами на качество как основы повышения эффективности системы менеджмента качества.

Объектом исследования является система менеджмента качества предприятия. Предмет исследования – управленческие отношения, возникающие при развитии системы менеджмента качества предприятия.

Пример 3:

Тема: Повышение качества предоставления жилищно-коммунальных услуг.

Целью исследования является разработка теоретических положений и практических рекомендаций организационно-экономического характера по повышению качества предоставления жилищно-коммунальных услуг.

Объектом исследования выступает система управления жилищно-коммунальным комплексом г. Симферополя.

Предметом исследования являются организационно-экономические отношения на рынке ЖКУ в процессе хозяйственной деятельности и управления.

Пример 4:

Тема: Логистические стратегии реинжиниринга бизнес-процессов теплоэнергетического предприятия.

Целью исследования является исследование методических подходов формирования логистической стратегии реинжиниринга бизнес-процессов теплоэнергетического предприятия в условиях реформирования электроэнергетического комплекса страны.

Объектом исследования является региональная энергосистема ОАО «Крымэнерго» и ее структурные элементы, отдельные теплоэнергетические предприятия.

Предмет исследования – механизм формирования логистической стратегии управления потоковыми процессами, существующими в рамках теплоэнергетического предприятия в условиях реструктуризации его производственного и инфраструктурного потенциала.

Пример 5:

Тема: Стратегическое управление трансгрессионными процессами в экономической системе (на примере предприятий электромашиностроения).

Цель исследования состоит в обосновании механизмов стратегического управления трансгрессионными процессами в экономической системе микроуровня – промышленном предприятии.

Объект исследования. Объектом исследования являются промышленные предприятия электроэнергетического машиностроения Российской Федерации.

Предмет исследования. Предметом исследования являются экономические отношения, возникающие в процессе организации рыночно-ориентированной системы управления промышленным предприятием.

Приложение Д

Пример раздела «Заключение» ВКР (магистерской работы)

на тему «Управление хозяйством электроснабжения на основании методов риск-анализа состояния электроэнергетической инфраструктуры»

ЗАКЛЮЧЕНИЕ

В результате выполнения работы цель, поставленная в магистерскую работу, заключающаяся в разработке структуры, методов и инструментария управления в хозяйствах электроснабжения территориальных филиалов транспортной корпорации, обеспечивающих повышение эффективности производства, на основании подходов риск-анализа состояния инфраструктуры, выполнена в полном объеме.

О достижении указанной цели свидетельствуют следующие выводы и результаты, полученные в ходе решения задач исследования:

1. Анализ теоретических разработок в области повышения эффективности производственно-экономических процессов хозяйств электроснабжения промышленных и транспортных предприятий показал, что наиболее перспективным направлением является внедрение в систему менеджмента предприятий технологий, основанных на методах риск-анализа и прогнозирования состояния инфраструктуры хозяйства.

2. Проведение анализа существующей управленческо-технологической структуры по содержанию и обслуживанию инфраструктуры хозяйства электроснабжения корпорации ОАО «РЖД» позволило выявить проблему в повышении ее эффективности, которая состоит в отсутствии в функциях и в структуре управления технологий и подразделений, осуществляющих мониторинг и прогнозирование рисков отказов оборудования. Установлено, что повышение эффективности основного бизнес-процесса хозяйства электроснабжения – гарантированного обеспечения электроэнергией объектов предприятия – значимо зависит от процесса отказов оборудования инфраструктуры хозяйства – коэффициент корреляции составляет не менее $R = 0,7$.

3. Разработана модель и методика управления состоянием инфраструктуры хозяйства электроснабжения транспортной корпорации на основании риск-анализа и прогнозирования процесса рисков отказов оборудования, отличающиеся наличием в модели блока, а в методике – процедуры оценки и прогнозирования показателей, рисков показателей производственно-экономических процессов.

4. Разработана методика управления производственно-экономическими процессами в хозяйстве электроснабжения, отличающаяся использованием технологии обслуживания инфраструктуры по прогнозному состоянию ее показателей. В рамках методики предложен новый диагностический показатель – «комплексная оценка содержания электроэнергетической инфраструктуры хозяйства электроснабжения», улучшающий адекватность оценки состояния инфраструктуры более чем на 50%.

5. Предложена к внедрению усовершенствованная управленческо-технологическая структура подразделения ЦУСИ для хозяйства электроснабжения транспортной корпорации, отличающаяся введением в ее структуру отдела

«Мониторинга и прогнозирования рисков нарушений производственно-экономических процессов» и позволяющая принимать управленческие решения по обслуживанию инфраструктуры, упреждающие негативные события.

6. Расчетный экономический эффект от внедрения разработанных структуры, методов и инструментария управления в хозяйстве электроснабжения территориальных филиалов транспортной корпорации за счет сокращения количества и длительности отказов в электроснабжении составит до 400 тыс. рублей в год в расчете на одно линейное предприятие – дистанцию электроснабжения.

Приложение Е

Образец: заявление на закрепление темы ВКР

Заведующему кафедрой
менеджмента и
государственного
управления

Заявление

Прошу закрепить за мной тему выпускной квалификационной работы (магистерская работа): _____

и назначить моим научным руководителем _____

«__»_20__ г.

(подпись студента)

Научный руководитель _____

(подпись)

(степень, звание ФИО)

«__»_20__ г.

Приложение Ж

Государственное бюджетное образовательное учреждение высшего образования
Республики Крым «Крымский инженерно-педагогический университет имени Февзи
Якубова»

Факультет экономики, менеджмента и информационных технологий

Кафедра менеджмента и государственного управления

Направление подготовки 38.04.02 «Менеджмент»

Магистерская программа «Менеджмент в государственном и муниципальном секторе»

УТВЕРЖДАЮ
Заведующий кафедрой

«___» _____ 202_ года

ЗАДАНИЕ НА ВЫПУСКНУЮ КВАЛИФИКАЦИОННУЮ РАБОТУ (магистерская работа)

Бегловой Айше Бахтияровны

1. Тема выпускной квалификационной работы: «Разработка стратегических маркетинговых решений в современных условиях управления предприятия»

Научный руководитель: _____

Утвержденные приказом по ГБОУВО РК «КИПУ имени Февзи Якубова» №___ сд от «___» _____ 202__ г.

2.Срок сдачи студентом работы _____.

3.Исходные данные к работе: Выпускная квалификационная работа должна быть выполнена на основе изучения и обобщения научных трудов отечественных и зарубежных ученых, данных внутренней отчетности предприятий, нормативно-правовых актов, специальной литературы, публикаций в профессиональной периодической печати, ресурсов глобальной сети Интернет, материалов Федеральной службы государственной статистики.

4. Содержание расчетно-пояснительной записки (перечень вопросов, которые необходимо раскрыть):

Рассмотреть теоретические и методические основы

Представить организационно-экономическую характеристику предприятия. Провести анализ и оценку предприятия. Разработать предприятия. Представить экономический эффект разработанных мероприятий.

5. Перечень графического материала: таблицы, схемы, рисунки, графики, диаграммы и др.

6. Дата выдачи задания _____ **Руководитель** _____
(подпись)

Задание принял к исполнению, о процедуре проверки текста выпускной квалификационной работы на основе системы «Антиплагиат» извещен.

(подпись студента)

(дата)

Индивидуальный календарный план по выполнению ВКР

№	Этапы работы	Вид отчетности	Отметка о выполнении	
			Срок выполнения, замечания	Подпись
1	Составление плана и обоснование актуальности темы	Составление плана, подготовка и написание «Введения»		
2	Составление библиографического списка используемых материалов, а также подготовка аналитического обзора темы	Список используемых материалов		
3	Написание и оформление первой главы ВКР	Первая глава ВКР		
4	Сбор исходных эмпирических данных и анализ полученной информации, результаты эксперимента	Расчеты по основным показателям и выводы по проведенному анализу		
5	Подготовка и оформление текстовой части второй главы ВКР	Вторая глава ВКР		
6	Коррекция методологии исследования, формулирование результатов исследования	Мероприятия и предложения по совершенствованию деятельности предприятия		
7	Подготовка и оформление текстовой части третьей главы ВКР	Третья глава ВКР		
8	Апробация результатов исследования, подготовка и оформления приложений к ВКР	Подготовка и написание «Заключения», рецензия от предприятия-работодателя, отзыв научного руководителя, приложения к ВКР		
9	Подготовка презентации и текста выступления на защиту ВКР	Презентация и текст доклада		
10	Предзащита ВКР	Предзащита		
11	Работа над замечаниями	Предоставление исправленного варианта работы		
12	Подготовка окончательного варианта ВКР и сдача ее на кафедру	Сдача ВКР на кафедру		

Студент _____
(подпись) (ФИО)

Научный руководитель _____
(подпись) (степень, звание ФИО)

М.П. _____
Директор предприятия _____
(подпись)

(дата)

Приложение И
Бланк отзыва научного руководителя на ВКР (магистерскую работу)

Отзыв на выпускную квалификационную работу « ... (тема)», выполненную (ФИО), по направлению подготовки 38.04.02 «Менеджмент», магистерская программа «Менеджмент в государственном и муниципальном секторе»

Основные критерии, раскрываемые в содержании отзыва:

- актуальность темы исследования
_____;
- соответствие темы и содержания магистерской работы заданию и виду профессиональных задач, к которому готовится магистр (в организационно-управленческом, аналитическом, научно-исследовательском, предпринимательском и др. видах деятельности) _____;
- полнота раскрытия темы, степень достижения поставленной цели и задач исследования: _____;
- научность методов исследования: _____;
- оценка новизны и уровень ее обоснованности: _____;
- оценка достоверности полученных результатов: _____;
- оценка практической значимости результатов: _____;
- логическая завершенность – соответствие выводов по разделам и в заключении поставленной цели и задачам магистерской работы: _____;
- личный вклад автора – оценка способности и умения обучающегося самостоятельно решать на современном уровне задачи своей профессиональной деятельности: _____;
- замечания по работе: _____;
- соответствие требованиям положения «О порядке проведения Государственной итоговой аттестации по направлению подготовки 38.04.02. «Менеджмент»: _____;
- заключение (приложение К) _____

Научный руководитель _____
(подпись) (степень, звание ФИО)

«__» _____ 20__ г.

Приложение К

Пример Заключения отзыва научного руководителя

Заключение отзыва

1. Магистерская работа Иванова Василия Петровича на тему «Управление хозяйством электроснабжения на основании методов риск-анализа состояния инфраструктуры (на примере компании ОАО «РЖД»)» представляет собой самостоятельную и логически завершенную выпускную квалификационную работу, связанную с решением поставленной профессиональной задачи в области научно-исследовательской деятельности и отвечает требованиям Федерального государственного образовательного стандарта высшего образования по направлению подготовки 38.04.02 «Менеджмент» и магистерской программы «Менеджмент в государственном и муниципальном секторе».

2. Качество выполнения магистерской работы и высокая степень освоения компетенций позволяет рекомендовать (допустить) магистерскую работу к защите.

3. Обучающейся Иванов В.П., опираясь на сформированные общекультурные, общепрофессиональные и профессиональные компетенции, показала свою способность самостоятельно, на современном уровне решать, научно аргументировать и профессионально излагать задачи своей профессиональной деятельности, и достойна присуждению ей квалификации «магистр» по направлению подготовки 38.04.02 «Менеджмент».

Приложение Л

Бланк Рецензии на магистерскую работу

Рецензия на магистерскую работу « ... (тема)», выполненную (ФИО), направление подготовки 38.04.02 «Менеджмент» магистерская программа «Менеджмент в государственном и муниципальном секторе»

Основные критерии, раскрываемые в содержании отзыва:

- актуальность темы исследования:
_____;
- оценка новизны и уровень ее обоснованности:
_____;
- оценка достоверности полученных результатов:
_____;
- оценка практической значимости результатов:
_____;
- личный вклад автора – оценка способности и умения обучающегося самостоятельно решать на современном уровне задачи своей профессиональной деятельности:
_____;
- замечания по работе:
_____;

Рецензент _____
(подпись) _____ (степень, звание ФИО)

«_____» _____ 20__ г.